

# Atelier Graphite

Rapport public – Site de l'association

Année 2010



L'Atelier Graphite est l'association bordelaise dont l'objet social est de proposer des permanences d'écrivain public.

Pour l'année 2010 :

- 966 personnes orientées
- 1422 rendez-vous
- 268 permanences
- 6 lieux d'accueil

En collaboration avec les structures de l'accès au droit, de l'emploi et de l'insertion, chacun fait rédiger des courriers permettant la résolution significative de difficultés sociales, administratives, juridiques et professionnelles.



<b>Rapport moral</b>	<b>2</b>
<i>OBJET : proposer des permanences gratuites d'écrivain public</i>	3
<i>PERTINENCE : l'inscription dans les politiques publiques</i>	3
<i>RECONNAISSANCE : obtention de l'agrément Jeunesse Education populaire</i>	7
<i>PARTENARIAT : l'orientation des usagers</i>	7
<i>ACCES DIRECT : l'accueil de ceux qui n'ont pas de suivi social</i>	7
<i>AU DELA DE LA PREMIERE ECRITURE, la situation globale de la personne se dévoile</i>	9
<i>DOMAINES PRINCIPAUX : l'accès au droit et à l'emploi</i>	9
<i>DOMAINE DE SPECIALITE : l'atelier d'écriture</i>	10
<i>Projets 2011</i>	10
<b>Rapport d'activité</b>	<b>11</b>
<i>L'année 2010 en chiffres : près de 1000 personnes reçues</i>	12
<i>Le déroulement d'une permanence</i>	13
<i>Les usagers sont issus des quartiers prioritaires</i>	13
<i>Les personnes reçues sont en situation de précarité sociale</i>	14
<i>La participation des femmes est prépondérante</i>	15
<i>Une attention particulière est portée aux personnes âgées</i>	15
<i>Les bénévoles</i>	16
<i>Démarrage d'un atelier d'écrits professionnels à la Mission Locale</i>	16
<i>Le site internet au service des prescripteurs et des usagers</i>	17
<i>Le planning des permanences en 2011</i>	18
<i>Présence avec les partenaires</i>	18
<i>Veille juridique sous forme de modèles de lettres et de notices disponibles à l'association</i>	19
<b>Rapport financier</b>	<b>20</b>
<i>Le financement des permanences 2010</i>	21
<i>Ressources et dépenses</i>	21





# Rapport moral





## OBJET : proposer des permanences gratuites d'écrivain public

L'action s'appelle « un écrivain public pour tous ».

L'ATELIER GRAPHITE reçoit des personnes en difficulté d'insertion économique et sociale dans le but de les assister dans leurs démarches. L'association propose les services d'un écrivain public, juriste et informateur social.

L'association a pour objectif l'accomplissement des démarches administratives et juridiques pour des personnes qui sont en situation de renoncement à leurs droits. Les courriers rédigés permettent une prise ou reprise de contact avec les organismes sociaux, particuliers ou administrations. Le bénéfice le plus direct pour les usagers est la stabilisation de leurs ressources financières et la régularisation de leurs droits face à l'emploi et les aides sociales. L'impact de nos actions est direct car il se fait en lien avec les travailleurs sociaux, éducateurs et animateurs de l'insertion. Des surcouts d'aide sociale, d'aide juridictionnelle ou de remise de dettes accumulées peuvent être évités.

Nous permettons aux personnes orientées et reçues :

- La résolution des difficultés administratives/accès aux droits (dans les domaines du logement, de la santé, du handicap, et des démarches judiciaires)
- L'amélioration de l'accès à l'emploi (rédaction de CV, lettres de motivation, demandes de formations, rapport de stage)
- Une meilleure compréhension de leurs relations avec les organismes pour leur permettre de devenir acteurs de leurs futures démarches
- L'abandon progressif d'une démarche de conflit au profit du dialogue et de la compréhension des documents qui leur sont demandés
- Une plus grande confiance en soi face à un système qui est souvent perçu comme compliqué, désincarné et parfois même hostile
- Le retour parfois à un suivi social qui avait été abandonné (des jeunes déscolarisés et personnes sdf dans 90% des cas)

## PERTINENCE : l'inscription dans les politiques publiques

Charte des Droits Fondamentaux de l'Union européenne, dans son article 23 respect et promotion de l'égalité hommes femmes : Notre public est féminin à 60 %. De plus, nous participons au mois de l'Economie Sociale et Solidaire organisée par la CRESS



Ministère du travail, de la solidarité et de la Fonction Publique, secrétariat d'Etat chargé de la Politique de la Ville :

Médiation en tant qu'adulte relais (Circulaire DIV/DPT-IEDE/2002.283 du 3 mai 2002 relative à la mise en œuvre du programme adultes-relais dans le cadre du plan Espoir Banlieues de





2008) Mise en œuvre des axes 1 et 2 : favoriser l'accès à l'emploi et améliorer le système éducatif pour en faire le vecteur de l'égalité des chances



**Prévention de la délinquance et citoyenneté** : dans leur approche préventive, nous intervenons surtout en matière familiale (requêtes fréquentes au Juge des Affaires familiales pour le paiement obligations alimentaires à enfants, conjoint ou ascendant. En effet, en plus des conséquences économiques désastreuses, leur non paiement constitue un délit)

### Inscription dans le 3<sup>ème</sup> Projet Social de la Ville de Bordeaux



L'association figure dans son thème 5, objectif 14 : « Intégrer les publics les plus fragiles et améliorer leurs conditions de vie » l'objectif est de « relancer et soutenir le métier d'écrivains publics »

#### En bref

**Mission locale** : une nouvelle antenne à Caudéran.

Caudéran est le 3<sup>e</sup> quartier à accueillir une antenne de la mission locale pour l'emploi et proposer tous les services d'accompagnement existants aux jeunes sortis du système scolaire depuis plus de 6 mois.

Au 29 rue de l'Ecole Normale, une secrétaire et trois conseillers accueillent les jeunes du lundi au vendredi de 9h à 12h30 et de 13h30 à 17h.

Contact : 05 56 05 08 00 - [www.missionlocalebordeaux.fr](http://www.missionlocalebordeaux.fr)

**Réhabilitation de la RPA Buchou** : 1<sup>ère</sup> d'une longue série

La réhabilitation de la résidence pour personnes âgées Buchou (Bordeaux Sud) a démarré. D'un montant de 2,16 M€ (subvention de la Ville, prêts conventionnés et aide de la CRAM), elle s'inscrit dans le Projet Social (Action 81) et dans le programme d'investissement de l'équipe municipale prévoyant la rénovation de 7 des 15 RPA pendant le mandat 2008/2013.

**L'Atelier Graphite** : des êtres et des lettres

Depuis trois ans, l'Atelier Graphite propose un service d'écrivain public à Bordeaux Nord. Sa responsable, Gaëlle Laruelle, envisage d'élargir son action à d'autres quartiers de Bordeaux, notamment le Centre ville, la Bastide ou Belcier, comme le prévoit le Projet Social.

Contact : 05 56 69 82 32 - [www.atelier-graphite.fr](http://www.atelier-graphite.fr)

**Direction Départementale de la cohésion sociale et de la protection des populations** : résolution de litiges relatifs à la consommation, lien avec les associations de consommateurs et le Conciliateur de Justice





**Direction Départementale du travail, de l'emploi et de la formation professionnelle :** interrogation sur les litiges relatifs aux relations sociales, au droit du travail, à la gestion de carrière, aux conventions collectives et à la jurisprudence prud'homale



**Ministère de la Justice et des Libertés :** Accès au droit (Loi du 10 juillet 1991 relative à l'aide juridique), l'association est membre du Conseil Départemental de l'Accès au Droit depuis 2009 et propose des permanences en Maison de Justice depuis 2 ans. Les

rédactions à caractère judiciaire sont les plus fréquentes et font suite aux conseils donnés aux usagers par les professionnels du droit. De plus, les usagers voient leurs démarches aboutir par la nécessaire constitution des dossiers et de leur dépôt devant les juridictions compétentes (en matière civile, prud'homale et pénale)



**Prévention et lutte contre les discriminations :** Nous sommes une structure relai de proximité en lien avec le Maison de la Justice. De plus, nous travaillons depuis 2007 en lien étroit avec l'Association des Paralysés de France dont nous accueillons gratuitement les usagers





# HALDE

Haute Autorité de Lutte  
contre les Discriminations  
et pour l'Égalité

Lien avec le Délégué de la HALDE, le Conciliateur de Justice et le Médiateur de la République qui sont saisis lorsque notre recours n'a pas abouti



Le Ministère de la Jeunesse et des Solidarités Actives reconnaît la pertinence des actions menées à travers l'agrément Jeunesse Education Populaire qu'il délivre. Il est dit dans son Préambule : « L'Éducation Populaire selon Condorcet est l'art de s'éduquer par soi-même avec d'autres. Elle est à la fois une méthode éducative active et un état d'esprit de responsabilité et de générosité qui donnent du sens à notre vision du monde. Elle s'inscrit dans le principe républicain de la laïcité sans discrimination raciale et sans distinction de religion, de sexe, d'âge et de condition sociales »

Inscription de l'action dans les Programmes Locaux de Citoyenneté du Conseil Général : Plan pour l'Égalité et Accès au Droit, en direction des quartiers sensibles, géré par la Direction Générale chargée de la Solidarité.



Participation à l'action « tous mobilisés pour les jeunes » (plan pour la formation, l'apprentissage et la professionnalisation des jeunes de moins de 26 ans), dont la Mission Locale est cosignataire et prescripteur

Financement FIPJ (Fonds pour l'insertion professionnelle des jeunes) d'un atelier d'écrits professionnels que nous animons pour les jeunes signataires d'un CIVIS, dans le programme « lever les freins à l'emploi »





Participation à des ateliers en vue de la réduction de la fracture numérique et de la promotion du soutien aux écritures numériques (Livre Blanc des Services Numériques en Gironde, Atelier E-Inclusion, Ecomicro...)

Atelier Santé Ville sur le quartier du Lac, notre association figure dans la rubrique « accompagnement social, insertion, accès aux droits depuis 2009

ACCOMPAGNEMENT SOCIAL - INSERTION - ACCÈS AUX DROITS

**Permanences juridiques et administratives**

**MJD (Maison de la Justice et du Droit) :**  
Bordeaux Nord : 2, place Ravezia (3<sup>e</sup> étage).  
05.56.00.74.60 - Tram C « Ravezies »

**CIDFF (Centre d'information des Droits des femmes et des familles) :**  
Bordeaux Centre : 5, rue Jean-Jacques Rousseau.  
05.56.44.30.30 - Tram C et B « Quinconces »

**Atelier graphite (un écrivain public pour tous à Bordeaux) :**  
Aide à la rédaction de courriers personnels ou administratifs, atelier emploi et aide juridique.  
Bordeaux Chartrons : 108, rue Prunier.  
Permanence Bordeaux Lac, Bacalan et Grand Parc.  
05.56.69.82.32

**Pour les migrants**

**Médecins du Monde :**  
Accompagnement social, accès aux droits. Cours de français.  
Bordeaux Bacalan : 2, rue Charlevoix de Villiers.  
05.56.48.52.52 - Tram B « New York »

**Promo-Femmes :**  
Accompagnement de femmes d'origine étrangère dans leur parcours d'insertion sociale, culturelle et professionnelle. Cours de français...  
Bordeaux St Michel : 10, rue Carpenteyre  
05.56.94.64.07 - Tram C « St Michel »

**ASTI (Association de Solidarité avec les Travailleurs Immigrés) :**  
Permanences administratives et juridiques (sans rendez-vous). Cours de français.  
Bordeaux Saint Michel : 10, rue Causserouge.  
05.56.92.65.98 - Tram B « Victoire »

**ALIFS (Association du lien interculturel familial et social) :**  
Intégration des populations issues de l'immigration, médiation juridique, interculturelle et pratiques citoyennes. Bordeaux Centre : 9, cours Pasteur -  
05.56.01.01.28 - Tram A et B « Hôtel de ville »

**Hom'âge (migrants âgés) :**  
Services juridiques, renseignements, soutien psychologique, animations, loisirs.  
Bordeaux Centre : 47, rue Bouquière.  
05.56.81.68.22 - Tram C « Place du Palais »



## RECONNAISSANCE : obtention de l'agrément Jeunesse Education populaire

L'association a reçu l'agrément le 8 décembre 2010 et va modifier ses statuts pour y intégrer la Charte de l'Education Populaire et élargir son Conseil d'Administration à de nouveaux membres usagers, prescripteurs et financeurs.

## PARTENARIAT : l'orientation des usagers

L'association reçoit 75 à 80%<sup>1</sup> des usagers sur orientation des partenaires prescripteurs. Les usagers sont en effet adressés par les travailleurs sociaux, conseillers à l'emploi et à la création d'entreprise et animateurs des centres sociaux et associations de quartier partenaires.

## ACCES DIRECT : l'accueil de ceux qui n'ont pas de suivi social

Il y a 20 à 25%<sup>2</sup> de personnes qui viennent par le « bouche à oreille » ou en ayant vu les affiches dans les Mairies de Quartier. Ce sont des personnes désocialisées ou en rejet d'un

<sup>1</sup> En 2011, nos statistiques seront modifiées pour permettre une analyse précise pour chaque usager.

<sup>2</sup> En 2011, nos statistiques seront modifiées pour permettre une analyse précise pour chaque usager.





accompagnement social, qui viennent à l'association sans RDV et que nous recevons en général de suite.

- Des personnes sdf qui n'ont plus de suivi social
- De très jeunes gens qui n'ont aucune connaissance des dispositifs qui les concernent et se disent « largués »
- Des gens du voyage qui craignent les services sociaux

Ce sont des personnes qui par la suite viennent régulièrement, même si nous les incitons à se tourner vers des structures mieux adaptées. Nous y sommes parvenus dans les cas suivants :  
Vers les MDSI : Introduction d'une demande FSL pour loyers impayés, demande d'aide d'urgence

Vers le Foyer Fraternel : Aide alimentaire et FLE pour des femmes étrangères seules avec des enfants

Vers la Mission Locale pour des jeunes qui n'avaient jusque là aucune information

Des exemples :

- Une dame de 78 ans qui a obtenu 1500 euros à la suite du courrier de demande aide financière Santé auprès de la CPAM
- Une dame de 72 ans qui a obtenu prise en charge de frais dentaires (1300 euros) et demandé la CMU complémentaire
- Une personne sans domicile en situation de handicap a pu être convaincue de refaire sa carte vitale qui lui a été volée avec son portefeuille : un courrier a été fait dans ce but
- Une jeune femme en attente d'un titre de séjour : contact avec le Foyer Gouffrand pour des cours d'alphabétisation en urgence: ils l'acceptent et le bilan sera très positif 3 mois plus tard: elle participe aux ateliers couture et à l'alphabétisation, elle est très contente et se sent intégrée de cette façon
- Une jeune femme qui a pu recevoir plus de 1000 euros de régularisation des charges demandée lors d'un précédent courrier et faire réparer son logement par son bailleur
- Obtenu une remise gracieuse de 4500 euros d'un trop perçu de CAF mais ne peut faire face au reste car aggravation situation santé. Rempli dossier MDPH et réglé retards de loyers
- Une dame de 68 ans a obtenu après 7 ans de renoncement, la réversion de son époux décédé. Revenus doublés depuis le mois dernier
- Une personne handicapée : le juge de proximité valide l'intégralité de sa demande soit 2500 euros de remboursements d'un organisme de crédit
- Une jeune femme étrangère en Contrat de Qualification a obtenu gain de cause sur tous les points de litige en référé Conseil de Prud'hommes et employeur condamné à 1000 € et aux dépens
- Des jeunes qui ont fait un CV pour revenir à l'emploi (nécessite plusieurs RDV)
- Huit demandes de logement en ligne pour une personne sans domicile et conseil de se domicilier au CCAS en attendant







## DOMAINE DE SPECIALITE : l'atelier d'écriture

Même si aucun financement spécifique n'appuie cette activité, de nombreuses demandes d'atelier d'écriture sont satisfaites :

- Méthodologie pour les lycéens et étudiants qui ont des travaux professionnels à réaliser (soutien du rapport de stage de 3<sup>ème</sup> à un Master 2 de Sciences de l'Education). 5 collégiens, 6 lycéens et 2 étudiantes ont travaillé des demi-journées entières à l'association
- Reprise de confiance grâce à l'utilisation d'écrits personnels. Beaucoup de jeunes sans domicile ont de la poésie à l'abri dans un sac en plastique, sur eux. En parler est très facile, on arrive à se revoir plusieurs fois mais de façon trop courte pour eux. Nous avons beaucoup de mal à dégager du temps pour les suivre dans de meilleures conditions
- Des jeunes orientés par la Mission Locale nous sont adressés en atelier individuel, quand ils sont très loin de pouvoir participer à un atelier collectif d'écrits professionnels ou quand leurs demandes portent sur des écrits personnels
- Des personnes en recherche d'emploi sont orientées par Pôle emploi quand elles sont en dessous du niveau de français exigé pour participer à leurs « ateliers CV » ou pour des personnes qualifiées qui rédigent avec difficulté. Les entretiens individuels durent une heure
- Au total, il s'agit de 43 rendez vous en 2010

## Projets 2011

Le projet d'ouvrir des permanences dans les quartiers prioritaires du Sud a pu être en partie concrétisé. En effet, une permanence mensuelle sera tenue à la Mairie Annexe du Quartier Saint Jean.

Dès que les financements le permettront, nous reprendrons le projet dans son intégralité mais cela est difficile car un deuxième écrivain public devra être recruté.

Faire apparaître dans les statistiques le lieu de la permanence à laquelle les personnes sont reçues:

- Atelier Graphite
- Mairie du Grand Parc
- Mairie de Bacalan
- Mission Locale
- Mission Emploi
- Mairie de bordeaux Sud
- Maison de Justice

Le lieu d'accueil sera différencié du prescripteur (une personne adressée par la MDSI du Grand Parc peut être reçue à la Mairie du Grand Parc ou à l'association en fonction des plannings). Nous gagnerons en lisibilité.



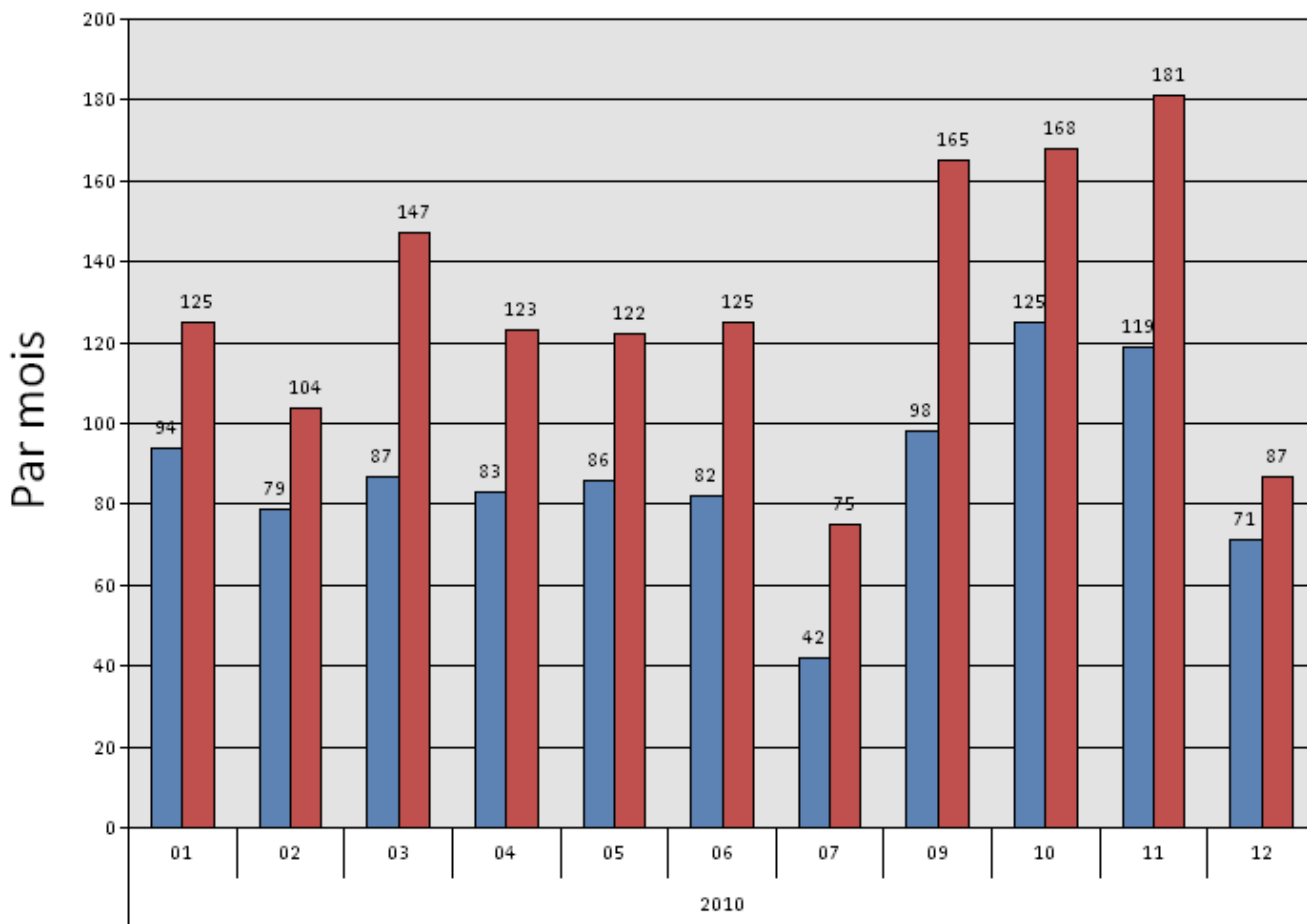


# Rapport d'activité





## L'année 2010 en chiffres : près de 1000 personnes reçues



### Nombre d'usagers / Nombre de rendez-vous

En 2010, nous avons reçu **966 personnes** au cours de 1422 rendez-vous.

Nous avons reçu 27% de personnes en plus (760 en 2009)

Le nombre de RDV a aussi augmenté de 12% par rapport à l'année dernière.

Cet accroissement des demandes a pu être satisfait en augmentant le nombre de permanences. En effet, nous sommes passés de 230 permanences en 2009 à 268 permanences en 2010.





## Le déroulement d'une permanence

Au cours de chaque permanence, ce sont 4 à 8 personnes qui sont reçues (moyenne 5,3).

La gratuité est la règle sous 2 conditions:

- orientation de la personne par une structure partenaire
- personne bénéficiaire des minima sociaux ou en recherche d'emploi, ou un emploi à temps partiel pour les femmes avec enfants

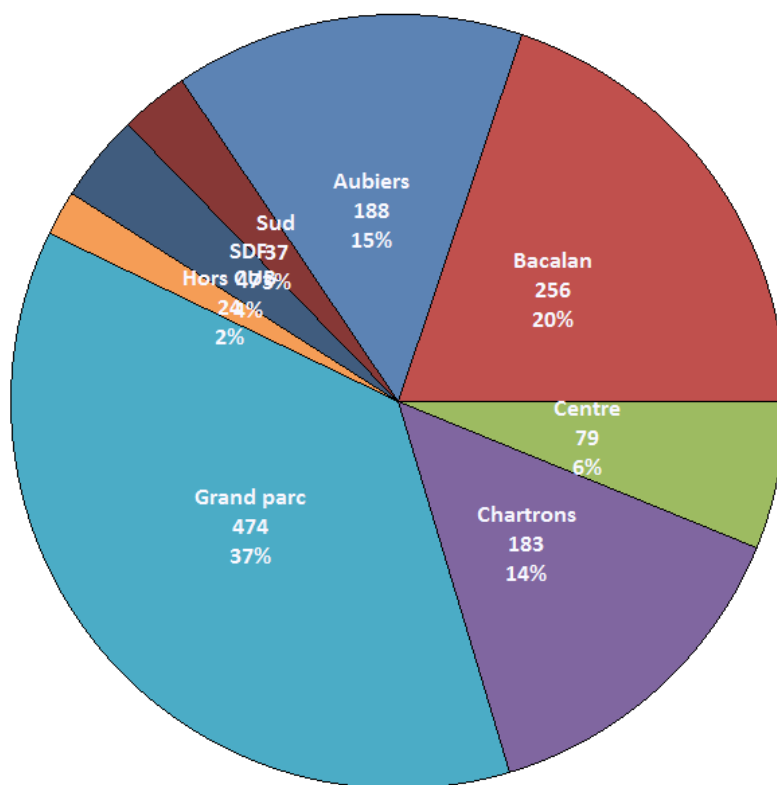
La règle est souple en raison du fonctionnement du « bouche à oreille », les usagers bénéficiaires des minima sociaux sont toujours accueillis gratuitement.

## Les usagers sont issus des quartiers prioritaires

Année ▾

2010

Compte de Nom

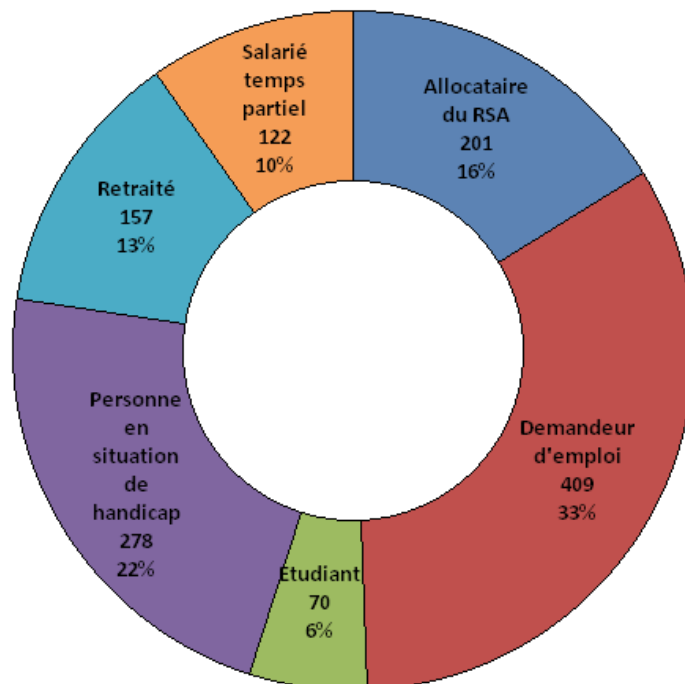




## Les personnes reçues sont en situation de précarité sociale

Année ▾	Prescripteur ▾
2010	Tous

Compte de Nom



Statut	2008	2009	2010
Allocataire du RSA	156	198	201
Demandeur d'asile		19	17
Demandeur d'emploi	317	412	409
Étudiant	77	87	70
Lycéen	15	34	36
non renseigné	45	88	45
Personne en situation de handicap	140	221	278
Retraité	70	140	157
salarié		16	40
Salarié temps partiel	62	71	122
sans ressource			47

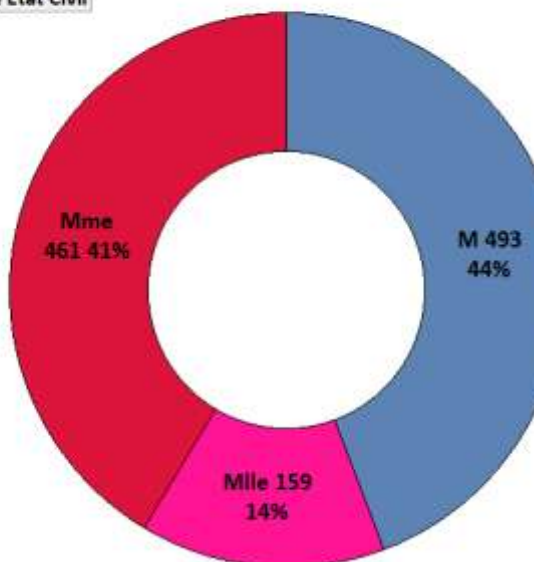




## La participation des femmes est prépondérante

Année  
2010

Compte de Etat Civil



Ce sont les femmes qui gèrent les familles et ont à cœur d'affronter les difficultés rencontrées. Ce sont elles qui acceptent le plus facilement une orientation vers des partenaires spécialisés. Ce sont elles également qui se présentent le plus aux rendez-vous : 80% des personnes qui ne viennent pas sont des hommes.

## Une attention particulière est portée aux personnes âgées

Nous avons contacté des responsables du CLIC pour être intégrés au circuit de l'aide aux personnes âgées. Des projets ont été amorcés.

De nombreuses demandes de liquidation de retraite ont pu être faites ainsi que des demandes de réversion de pension du conjoint décédé. Chacun de ces dossiers demande plusieurs heures de travail.

*Jeanne a pu recevoir la réversion de son mari, 7 ans après le décès de celui-ci, ses revenus passant de 580 à 1350 euros par mois. Elle ignorait ses droits et sa situation a été découverte lors d'une demande de CMU*





complémentaire. Elle nous a dit « ma vie a changé ! »

Nous avons rencontré cette année des personnes qui n'ont jamais sollicité l'aide sociale et se sont trouvées dans l'incapacité de faire face à leurs dépenses de santé et de logement. De nombreuses personnes de plus de 75 ans ont pour la première fois été reçues par l'association.

## Les bénévoles

Dimitri, juriste et jeune créateur de son entreprise, a tenu une permanence par semaine, soit 38 permanences à l'association. Il pouvait travailler en autonomie totale. Notre projet d'étendre les permanences à tous les quartiers de Bordeaux aurait été possible grâce à lui mais a du être repoussé pour des raisons financières.

Yves, ingénieur et professeur agrégé a créé la base de données et la met à jour régulièrement.

Patrice, créateur infographiste et imprimeur, gère le site de l'association.

## Démarrage d'un atelier d'écrits professionnels à la Mission Locale

Une nouvelle convention a été signée en mai 2010, permettant aux jeunes de travailler leurs écrits professionnels en petit groupe. Des supports ont été créés par l'association, en lien direct avec l'emploi et ses exigences en terme de CV, lettres de motivation et gestion numérique des écrits

- Participation à l'action « tous mobilisés pour les jeunes » (plan pour la formation, l'apprentissage et la professionnalisation des jeunes de moins de 26 ans), dont la Mission Locale est cosignataire et prescripteur
- Financement FIPJ (Fonds pour l'insertion professionnelle des jeunes) d'un atelier d'écrits professionnels que nous animons pour les jeunes signataires d'un CIVIS, dans le programme « lever les freins à l'emploi »





**Tous mobilisés pour les jeunes**  
Conventions spécifiques, protocoles et partenariats

La Mission Locale de Bordeaux s'engage, au travers de conventions spécifiques, protocoles et partenariats, à développer avec ses partenaires des solutions adaptées aux situations rencontrées par les jeunes.

Sur le plan national, les Missions Locales, en tant que service public du travail, se sont effectivement inscrites dans le champ de la prévention des discriminations.

**Accès à l'emploi**  
« Conventions spécifiques donnant lieu à financements »  
ADECCO Parcours et Emploi « Act2 2009 »

**Protocoles**  
ACT  
ADECCO Parcours et Emploi  
AGIR ABCO  
ALLIANCE BTP  
Aquitaine Intérim Insertion  
Club des Entreprises Bordeaux Maritime  
Ifra  
Institut des métiers Albert 1<sup>er</sup>  
MEIE, PLIE et ML  
PRO BTP  
Promotion de l'apprentissage  
Village Saint Michel

**Formation**  
« Conventions spécifiques donnant lieu à financements »  
INFA

**Protocoles**  
AFPA  
Atelier Graphite  
EPICE  
Savoirs pour réussir

**Accompagnement**  
« Conventions spécifiques donnant lieu à financements »  
CIEFF  
CIA

**Protocoles**  
AFB (Association de la Fondation Etudiante pour la Villa)  
AFU  
ANT (Agence Nationale pour l'Insertion et la Promotion des Travailleurs d'Outre-mer)  
CHRS de l'ARESCJ  
SRPH Aquitaine  
UNIS CTE  
OO Bordeaux Nord

**Vie quotidienne (mobilité, santé, culture, logement...)**  
« Conventions spécifiques donnant lieu à financements »  
Le Réseau Santé Solidarité  
Le Service Gagnant la Marmite  
Vacances ouvertes 2009

**Protocoles**  
ADOMA (Ex SONACOTRA)  
Aïenor conduite  
AIFUS (Association de Lien Interculturel Familial et Social)  
Auto-école CityZen  
Auto-école des Chartrons  
Auto-école Espace Conduite  
Centre Santé Médical Pavillon Mutualité  
CLGERE Energies  
CLAU  
Coffreurs de l'espoir  
Culture du cœur  
Foyer pour tous Jacques Ellul  
GRICA  
Résid'home  
STEMOI de Canon et UEAJ  
THBA (Théâtre National de Bordeaux en Aquitaine)



Le site internet au service des prescripteurs et des usagers

7 ateliers ont eu lieu dans les différentes antennes de la Mission Locale, sur lesquels 43 jeunes ont été positionnés par les Conseillers, dont 28 étaient présents. Une jeune fille a suivi 2 ateliers pour perfectionner sa lettre de motivation.

Parmi ces 43 jeunes, 6 sont toujours en relation avec l'Atelier Graphite pour la relecture et correction de leur CV ou lettre de motivation.

De plus, en 2010, l'Atelier Graphite a assuré 83 rendez-vous individuels à des jeunes trop loin de l'écrit pour faire eux-mêmes les courriers ou qui étaient dans une situation d'urgence.



Le site est tenu à jour de façon mensuelle, afin de rendre compte des actions poursuivies et de proposer un planning toujours actualisé.

Le site reçoit près de 1000 visites par mois et nos principaux documents y sont régulièrement téléchargés (rapport d'activité résumé, emploi du temps des permanences, plan de l'association et flyers d'orientation des usagers). D'anciens cadres demandeurs d'emplois et les étudiants nous contactent après nous avoir « trouvés sur internet ». Il suffit de demander « écrivain public bordeaux » sur





Google pour trouver le site de l'association. Nous rappelons que les personnes qui ne sont pas orientées relèvent des prestations payantes, à moins de justifier d'un statut de demandeur d'emploi ou d'allocataire des minima sociaux.

## Le planning des permanences en 2011

Janvier	Février	Mars	Avril	Mai	Juin	Juillet	Septembre	Octobre	Novembre	Décembre
S	1 M BM	1 M BM	1 V GP	1 D	1 M AG	1 V GP	1 J AG	1 S	1 M	1 J MJD AG
D	2 M AG	2 M AG	2 S	2 L AG	2 J	2 S	2 V GP	2 D	2 M AG	2 V GP
L AG	3 J MJD AG	3 J MJD AG	3 D	3 M AG	3 V	3 D	3 S	3 L AG	3 J MJD AG	3 S
M AG	4 V GP	4 V GP	4 L AG	4 M AG	4 S	4 L AG	4 D	4 M B	4 V GP	4 D
M AG	5 S	5 S	5 M AG	5 J MJD AG	5 D	5 M MJD	5 L AG	5 M AG	5 S	5 L BM
J MJD AG	6 D	6 D	6 M AG	6 V GP	6 L AG	6 M AG	6 M B	6 J MJD AG	6 D	6 M AG
V GP	7 L AG	7 L AG	7 J MJD AG	7 S	7 M AG	7 J BS AG	7 M AG	7 V GP	7 L AG	7 M ME
S	8 M AG	8 M AG	8 V AG	8 D	8 M AG	8 V GP	8 J MJD AG	8 S	8 M AG	8 J MJD AG
D	9 M AG	9 M AG	9 S	9 L AG	9 J MJD AG	9 S	9 V AG	9 D	9 M AG	9 V ML
L AG	10 J BS AG	10 J BS AG	10 D	10 M AG	10 V GP	10 D	10 S	10 L AG	10 J AG	10 S
M AG	11 V ML	11 V ML	11 L AG	11 M AG	11 S	11 L AG	11 D	11 M AG	11 V	11 D
M AG	12 S	12 S	12 M B	12 J BS	12 D	12 M AG	12 L AG	12 M AG	12 S	12 L AG
J BS AG	13 D	13 D	13 M AG	13 V	13 L	13 M AG	13 M AG	13 J BS AG	13 D	13 M B
V AG	14 L AG	14 L AG	14 J BS AG	14 S	14 M B	14 J	14 M AG	14 V ML	14 L AG	14 M AG
S	15 M B	15 M B	15 V GP	15 D	15 M AG	15 V AG	15 J BS AG	15 S	15 M B	15 J BS AG
D	16 M ME	16 M ME	16 S	16 L AG	16 J BS AG	16 S	16 V GP	16 D	16 M AG	16 V GP
L AG	17 J MJD AG	17 J AG AG	17 D	17 M B	17 V ML	17 D	17 S	17 L AG	17 J BS AG	17 S
M B	18 V GP	18 V GP	18 L AG	18 M AG	18 S	18 L AG	18 D	18 M BM	18 V GP	18 D
M AG	19 S	19 S	19 M AG	19 J MJD AG	19 D	19 M AG	19 L AG	19 M ME	19 S	19 L AG
J AG AG	20 D	20 D	20 M AG	20 V GP	20 L AG	20 M AG	20 M BM	20 J MJD AG	20 D	20 M AG
V GP	21 L AG	21 L AG	21 J AG	21 S	21 M BM	21 J AG AG	21 M ME	21 V GP	21 L AG	21 M AG
S	22 M AG	22 M AG	22 V AG	22 D	22 M ME	22 V AG	22 J MJD AG	22 S	22 M BM	22 J AG
D	23 M AG	23 M AG	23 S	23 L AG	23 J MJD AG	23 S	23 V AG	23 D	23 M ME	23 V AG
L AG	24 J AG	24 J MJD	24 D	24 M BM	24 V GP	24 D	24 S	24 L AG	24 J MJD AG	24 S
M BM	25 V AG	25 V AG	25 L	25 M ME	25 S	25 L AG	25 D	25 M AG	25 V ML	25 D
M ME	26 S	26 S	26 M BM	26 J AG AG	26 D	26 M AG	26 L AG	26 M AG	26 S	26 S
J MJD AG	27 D	27 D	27 M ME	27 V ML	27 L AG	27 M AG	27 M AG	27 J AG	27 D	27 D
V AG	28 L AG	28 L AG	28 J MJD AG	28 S	28 M AG	28 J MJD AG	28 M AG	28 V AG	28 L AG	28 L AG
S		29 M AG	29 V ML	29 D	29 M AG	29 V AG	29 J AG AG	29 S	29 M AG	29 M AG
D		30 M AG	30 1 S	30 L AG	30 J AG AG	30 S	30 V ML	30 D	30 M AG	30 M AG
L AG		31 J AG		31 M AG		31 D		31 L		

Il est toujours en ligne sur le site, actualisé et au format pdf.

## Présence avec les partenaires

- Participation régulière aux CLIP des quartiers
- Inauguration de la couveuse Anabase à la MIE
- Groupe Insertion Chartrons : participation aux recherches de solutions
- Présence aux assemblées générales du CDAD
- Relations avec l'Atelier Informatique Causserouge
- Projet Clic Déclic
- Signature d'une convention avec la Croix Rouge
- Demande d'agrément JEP
- Rencontre avec la Direction du secteur Sénior : Pôle Sénior et CLIC pour agir efficacement en direction de nos aînés
- RPA, maisons de retraite contactées, des projets semblent ouverts





- Projet de permanence au Tauzin
- Inscription de l'association à l'Agenda 21
- Réponse à un journaliste pour la lettre Info du Projet Social
- Participation au Prix de l'Innovation Associative
- Présentation d'un projet de « Journal de quartier » avec l'Amicale Dupaty
- Présence aux conférences juridiques données à la Maison de Justice
- Participation à une journée organisée par la DRJSCS et le DLA « Evaluation de l'utilité sociale de la médiation sociale » le 23.11.2010
- Participation à la Journée des Partenaires « Bien vieillir sur le quartier du Grand Parc », organisée à la RPA Maryse Bastié par le CLIC de Bordeaux et le Conseil Général.

### **Veille juridique sous forme de modèles de lettres et de notices disponibles à l'association**

Cette idée est venue de la rencontre avec l'équipe des Assistantes Sociales du CCAS et nous avons commencé à les mettre en place. Il existe aujourd'hui une centaine de lettres et nous espérons pouvoir les mettre en ligne sur le site. Dernièrement, nous avons réalisé une plaquette « à qui s'adresser en cas de maltraitance d'une personne âgée », pour répondre à une employée de la Mairie de Bacalan.





# Rapport financier



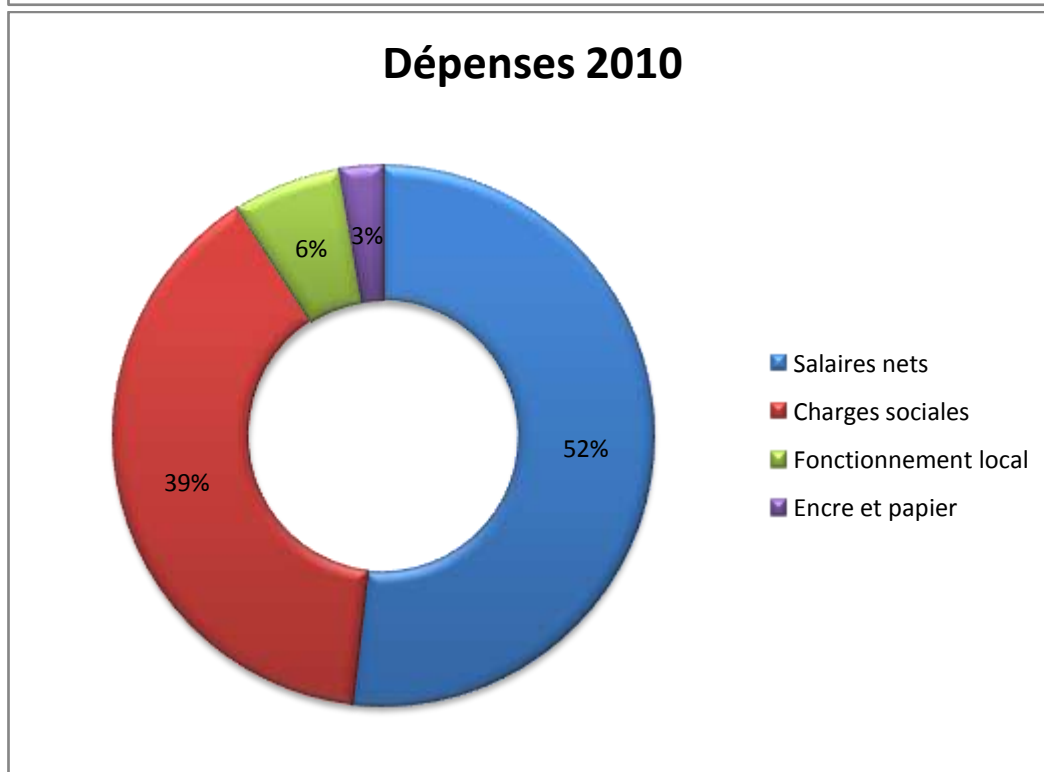
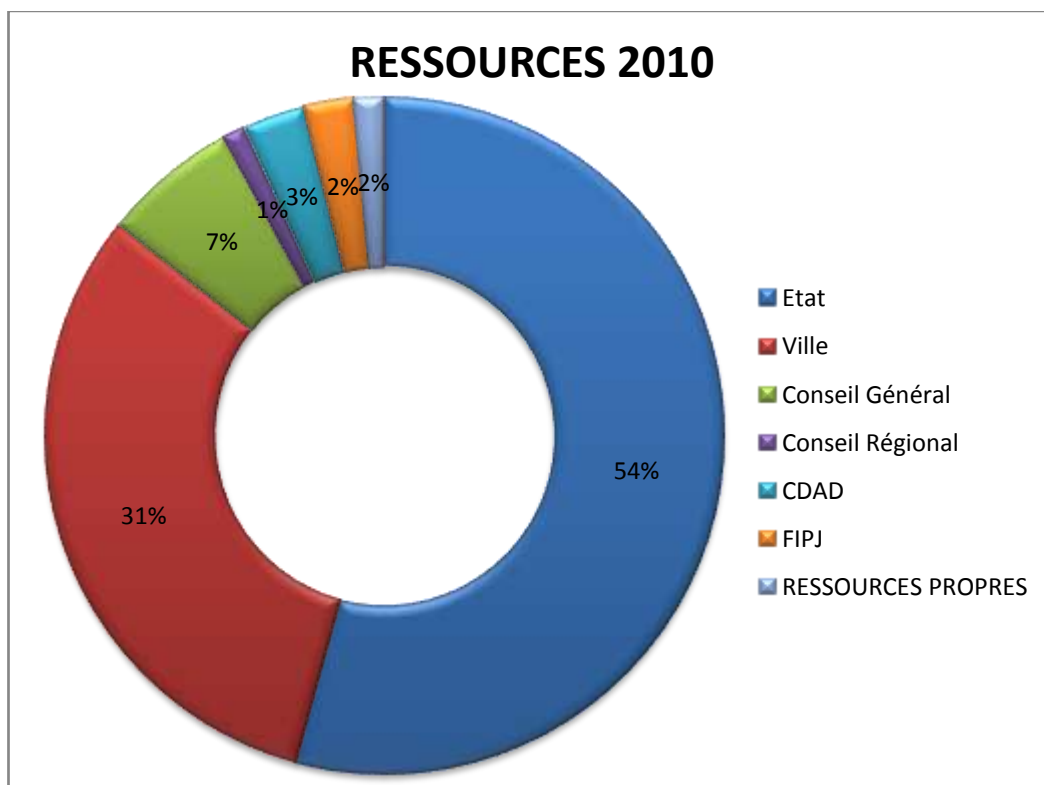


## Le financement des permanences 2010



## Ressources et dépenses





Rapport adopté en Assemblée Générale du 15 janvier 2011  
 Florence BALLION, Présidente.

